

INFORMATION SECURITE



Fédération Départementale des Chasseurs des P.-O.

47, Avenue Giraudoux

B.P 1021 66100 PERPIGNAN

Tél:04 68 08 21 41 Fax:04 68 08 21 42

Évitons à tout prix l'accident..!

Pour éviter que soit retenue la notion de responsabilité de l'organisateur



Précautions à prendre
pour l'organisation
de la chasse en battue

Préparation avant la saison



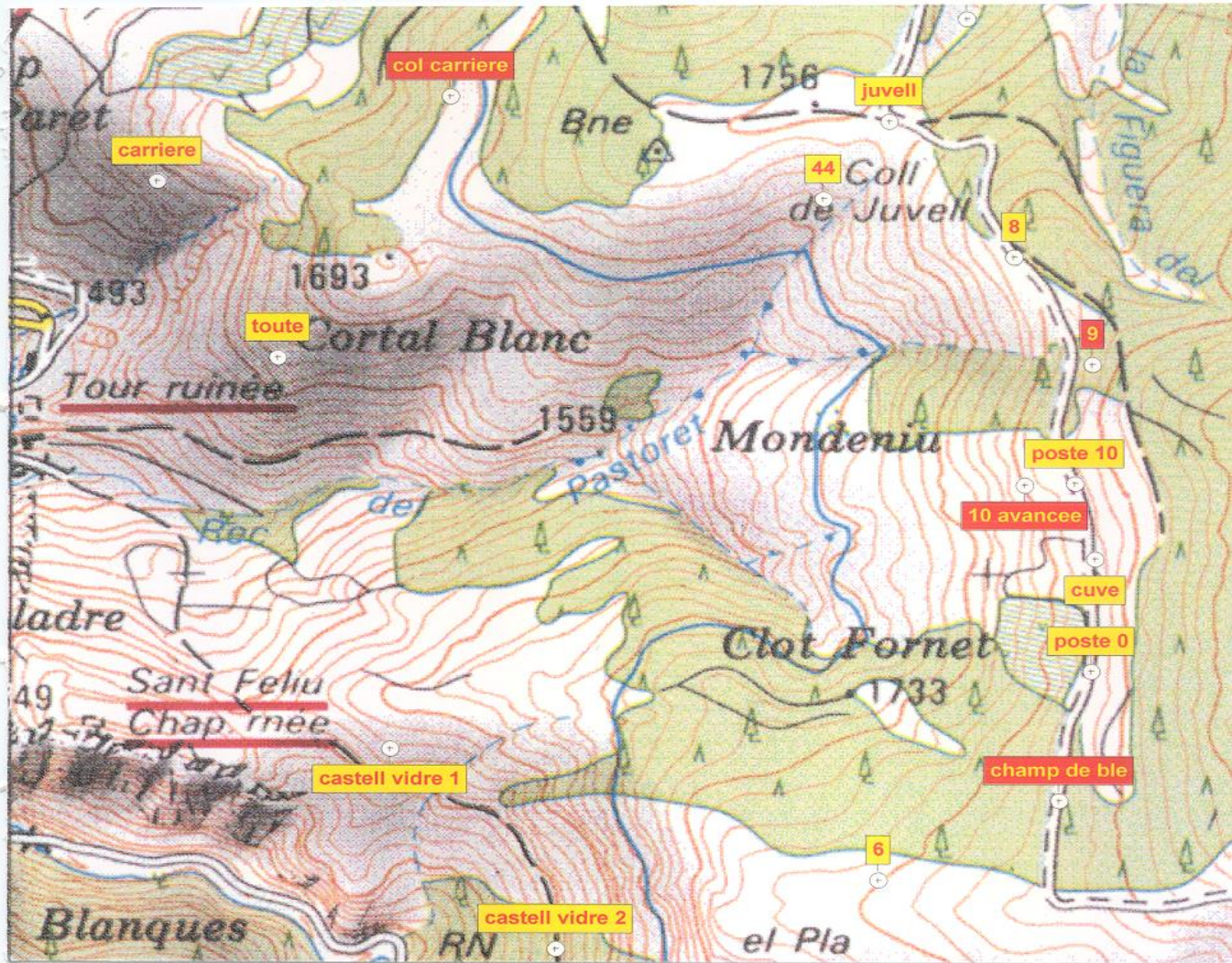
Préparation avant la saison de chasse

Le territoire:

- Aménager les postes en fonction de leur dangerosité et les identifier.
- Entretien des passages des piqueurs afin d'augmenter la visibilité.
- Cartographie des postes et des traques.



Exemple de cartographie



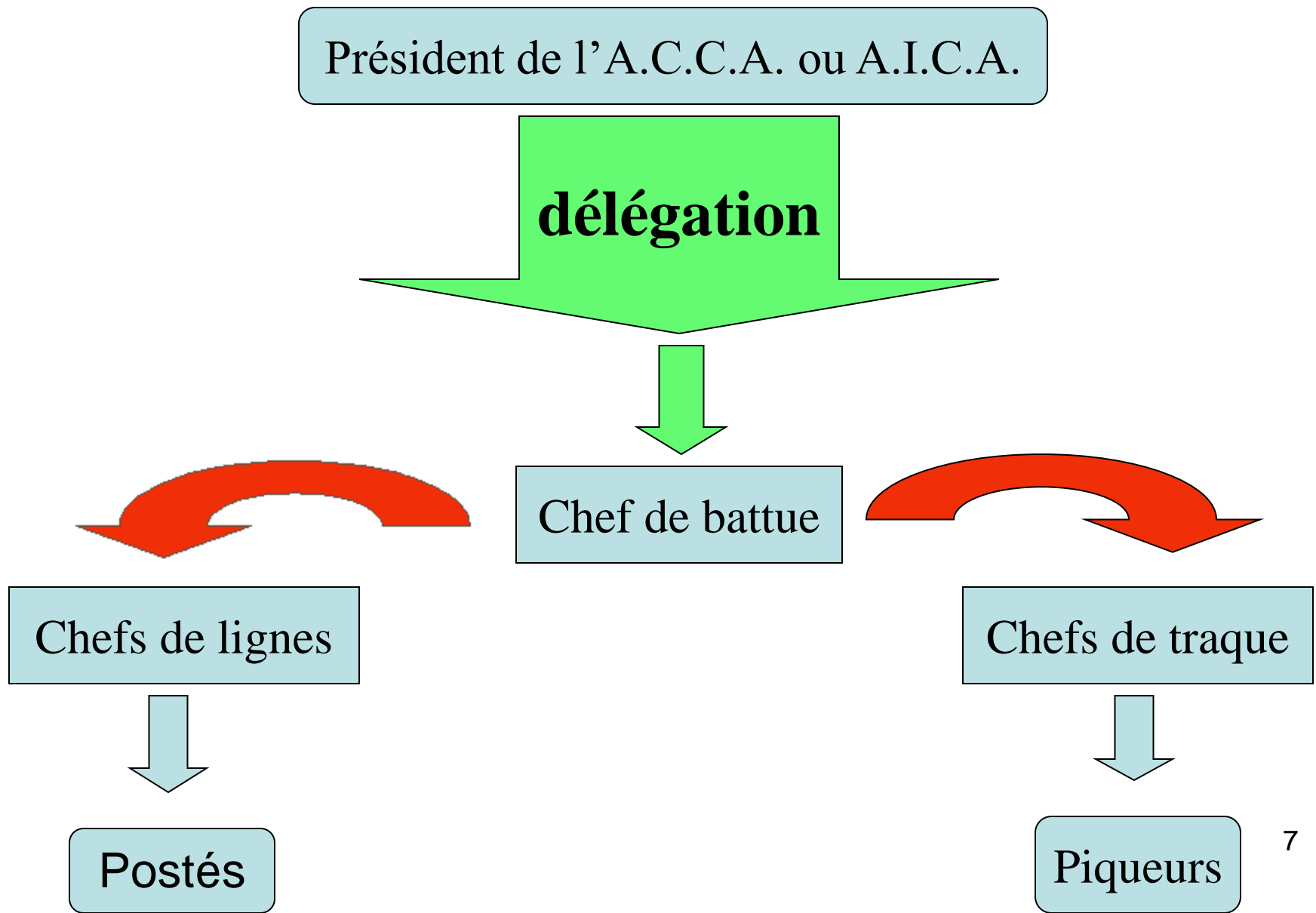
Préparation avant la saison de chasse

Les hommes:

- Nomination par le président des **chefs de battue** et de ses suppléants afin d'encadrer l'ensemble des chasseurs.
 - (cf. Modèle sur carnet de battue)
- Les délégations de pouvoir doivent être **signées par les deux parties** (présidents de l'ACCA et chefs de battue)
- Désignation le jour de la battue des **chefs de lignes et des chefs de traques.**



Préparation avant la saison de chasse



Préparation avant les battues



Préparation avant les battues

- Les permis de chasser de tous les chasseurs (**membres et invités**) doivent être vérifiés avant la chasse.
- Un chasseur dépourvu d'une **attestation d'assurance** ne doit pas chasser.
- Les consignes de sécurité doivent être **distribuées à tous** .
- Tout chasseur doit être muni des moyens de communication légaux (trompe, corne de brume, sifflet, talkie-walkie...)



Préparation avant les battues

- Le carnet de battue doit être rempli **avant** la chasse.
- Le chef de battue doit rappeler les **consignes de sécurité et de tir** avant chaque battue ou traque:
 - Dans le calme
 - En présence de tous les chasseurs
- Un chasseur absent lors du rappel des consignes ne doit pas intégrer la battue.



Préparation avant les battues

- Un poste sera affecté à chaque chasseur et ses spécificités lui seront précisées.
- On ne poste pas à proximité d'endroits dangereux : habitations, lieux touristiques etc.
- Il est **interdit** de **poster sur une route ou sur un chemin goudronné.**



Préparation avant les battues

- Chaque battue doit être signalée par la pose de panneaux visibles par tous aux points d'accès stratégiques.



- On doit informer avec courtoisie les autres utilisateurs de la nature de l'organisation d'une battue.

Préparation avant les battues

Les chefs de lignes doivent :

- Poster les chasseurs et leur indiquer les zones de tir dangereuses
- Rappeler à chacun les consignes de tir (plan de chasse, sonneries...)
- Rappeler l'interdiction de se déplacer du poste avant la fin de la battue.
- Récupérer les chasseurs en fin de battue



Mesures de sécurité en action de chasse



La sécurité au poste



- Identifier clairement la position de ses voisins et se signaler à eux.

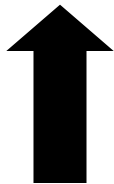
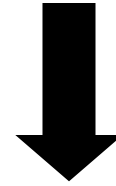


- Revêtir obligatoirement un vêtement fluorescent recouvrant le haut du corps (*arrêté Préfectoral*).

LA SECURITE AU POSTE



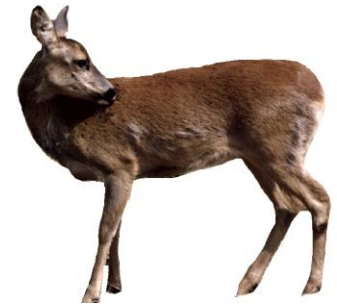
Avec dispositif fluorescent



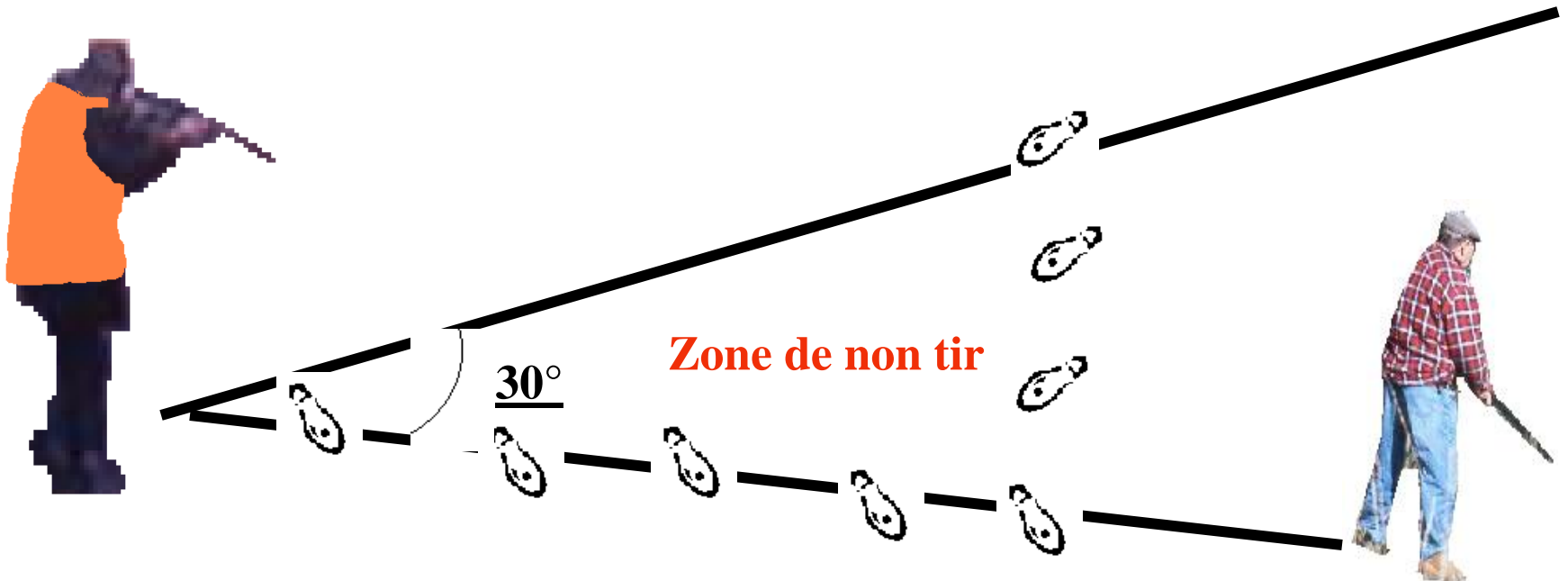
Sans dispositif fluorescent

LA SECURITE AU POSTE

L'angle des 30°



Calculer et matérialiser l'angle des 30°. Identifier les zones de tir dangereuses.



LA SECURITE AU POSTE

L'identification

On doit toujours
avoir identifié
formellement un
gibier
avant de le tirer.

(48% DES ACCIDENTS EN
BATTUE)



LA SECURITE AU POSTE

La sécurité lors des tirs

- S'assurer que le tir est sans risque.

Comment?

- Effectuer toujours un tir fichant.
- Jamais de tir en crête ou à l'horizontale « hauteur d'homme ».



LA SECURITE AU POSTE

Ne charger son arme qu'au signal de début de battue



Décharger son arme au signal de fin de battue



LA SECURITE AU POSTE



Ne jamais quitter son poste...

...avant le signal de fin de battue.



La sécurité lors des tirs

Les ricochets sont responsables d'environ 25% des accidents

Chemin empierré
et sols gelés



Arbres

Une balle ricoche plus facilement sur une surface dure

La sécurité lors de la traque

Les piqueurs doivent connaître la position des chasseurs postés.



La sécurité lors de la traque

- Lors d'un ferme, il faut être vigilant à l'environnement et **ne pas tirer** si cela présente un danger.
- Réduire le nombre de personnes.
- Communiquer et signaler sa position.



La recherche d'un gibier blessé

IMPERATIF!

- Faire intervenir un conducteur de chien de rouge
- Ne jamais effectuer la recherche seul
- Réduire le nombre de personnes à deux chasseurs armés



La sécurité lors des déplacements (en véhicule)

Toute arme de chasse ne peut être transportée à bord d'un véhicule que démontée ou déchargée et placée sous étui.



La sécurité lors des déplacements (à pied)

Les déplacements jusqu'au poste se font arme déchargée.



On décharge son arme quand on franchit un obstacle

On décharge son arme lorsque l'on se réunit.



La sécurité lors des déplacements

(Les déplacements collectifs)

- Il faut impérativement se réunir entre chaque nouvelle traque.
- Le rappel des consignes de sécurité entre chaque traque est obligatoire.



LA SECURITE C'EST AUSSI

- L'arrêt de la chasse lorsque les conditions météo provoquent une diminution de la visibilité.
- Etre vigilant par rapport aux risques d'Incendies



- La sobriété



En conclusion

La chasse est un plaisir, il faut tout faire pour qu'elle le reste

- Une prise de conscience est nécessaire,
- La chasse se prépare toute l'année,
- Une battue s'organise,
- Les consignes se respectent.
- Discipline et fermeté sont impératives.



En matière de sécurité, quand tout n'est pas fait, rien n'est fait !